



Zdj. Józef Sapa

GŁOS

DWUTYGODNIK
BUDOWNICZYCH

Nr 5 (26) Rok. II Cena 1 zł
● 1 — 15 marca 1975 r. ●

huty Katowice

O tych
które
wychowują
żywią
lecza...

Dotychczas było wszystko... lub prawie wszystko o płci brzydkiej naszej budowy. Pisaliśmy o betoniarzach, cieślach, zbrojarzach o kierownikach i operatorach ciężkiego sprzętu, o mistrzach budowy, kierownikach i dyrektorach. O tych z pierwszej linii frontu, którzy stawiają czoła ambitnym zadaniom produkcyjnym, w trudzie i mazurek wznoszą kombinat hutniczy „Katowice”.

I nic w tym dziwnego, gdyż królestwo betonu, stali, ciężkich maszyn, urządzeń i sprzętu to domena mężczyzny. Zdawać by się mogło, że nie ma tu miejsca dla pań. A jednak...

Trudno powiedzieć, ile kobiet przyjechało na naszą budowę, aby wspólnie z mężczyznami realizować największą inwestycję trzydziestolecia. Próbowałam policzyć: u inwestora — w Hucie Katowice wstąpiło przeszło 2-tysięcznej załogi jest prawie 600 pań; w generalnym wykonawstwie z górą dwa razy więcej. W samej tylko dyrekcji Budostalu-4 pracuje ich ponad 200. Około piętnastu procent załogi budowniczych stanowią kobiety.

Co robią na budowie? — czytaj str. 3

Komisja Rządowa

W PIERWSZEJ POŁOWIE lutego, pod przewodnictwem wicepremiera Franciszka Kalma odbyło się na terenie budowy kolejne posiedzenie Komisji Rządowej do spraw Budowy Huty Katowice.

Komisja odwiedziła kilka odcinków placu budowy a następnie wysłuchała sprawozdania z wykonania ustaleń posiedzenia styczniowego oraz omówiła przedsięwzięcia na marzec, szczególnie dla tych rejonów, w których opóźnienia w robotach grożą upięściwieniem terminowego montażu nadchodzących na budowę konstrukcji i urządzeń.

Na posiedzenie zaproszono tym razem wyłącznie dyrektorów Zjednoczeń (bez specjalistów), celem ich maksymalnego osobistego zaangażowania się w problemy realizacyjnych im przedsiębiorstw realizujących zadania na budowie i dla budowy huty.

Obecni byli ministrowie: budownictwa i przemysłu materiałów budowlanych — Alojzy Karkoska, przemysłu ciężkiego — Włodzimierz Lejczak i komunikacji — Mieczysław Zajączkowski. Władze naszego województwa reprezentowali sekretarz KW PZPR Zdzisław Gorczyca i wicewojewoda Marian Wysocki. (zw)

Společne znaczenie Kodeksu Pracy

VI Zjazd PZPR, wyznaczając program dalszego socjalistycznego rozwoju PRL, zalecił intensywnie doskonalić obowiązujące w naszym kraju porządku prawnego, który musi odpowiadać aktualnym oraz perspektywicznym potrzebom społecznym, a zwłaszcza sprzyjać dynamicznemu rozwojowi sił wytwórczych, wzrostowi społecznej wydajności pracy, postępowi naukowo-technicznemu, przebudowie i unowocześnieniu struktury gospodarczej kraju, podniesieniu efektywności całego systemu gospodarczego.

UCHWALONA przez Sejm PRL ustawa z dnia 26 czerwca 1974 — Kodeks Pracy — powinna odegrać na tym odcinku ważną rolę. Kodeks Pracy bowiem — który wszedł w życie z dniem 1 stycznia 1975 roku — spełnia doniosłe funkcje i to zarówno z punktu widzenia interesów społecznych jak i poszczególnych pracowników a mianowicie:

- organizatorską — stanowiącą środek oddziaływania w kierunku utrwalenia i rozwoju socjalistycznych stosunków społeczno-ekonomicznych;
- wychowawczą — wpływającą na postawę i postępowanie pracowników, i prowadzącą do ugruntowania wśród

(Ciąg dalszy na str. 2)

„ORLE Gniazdo”

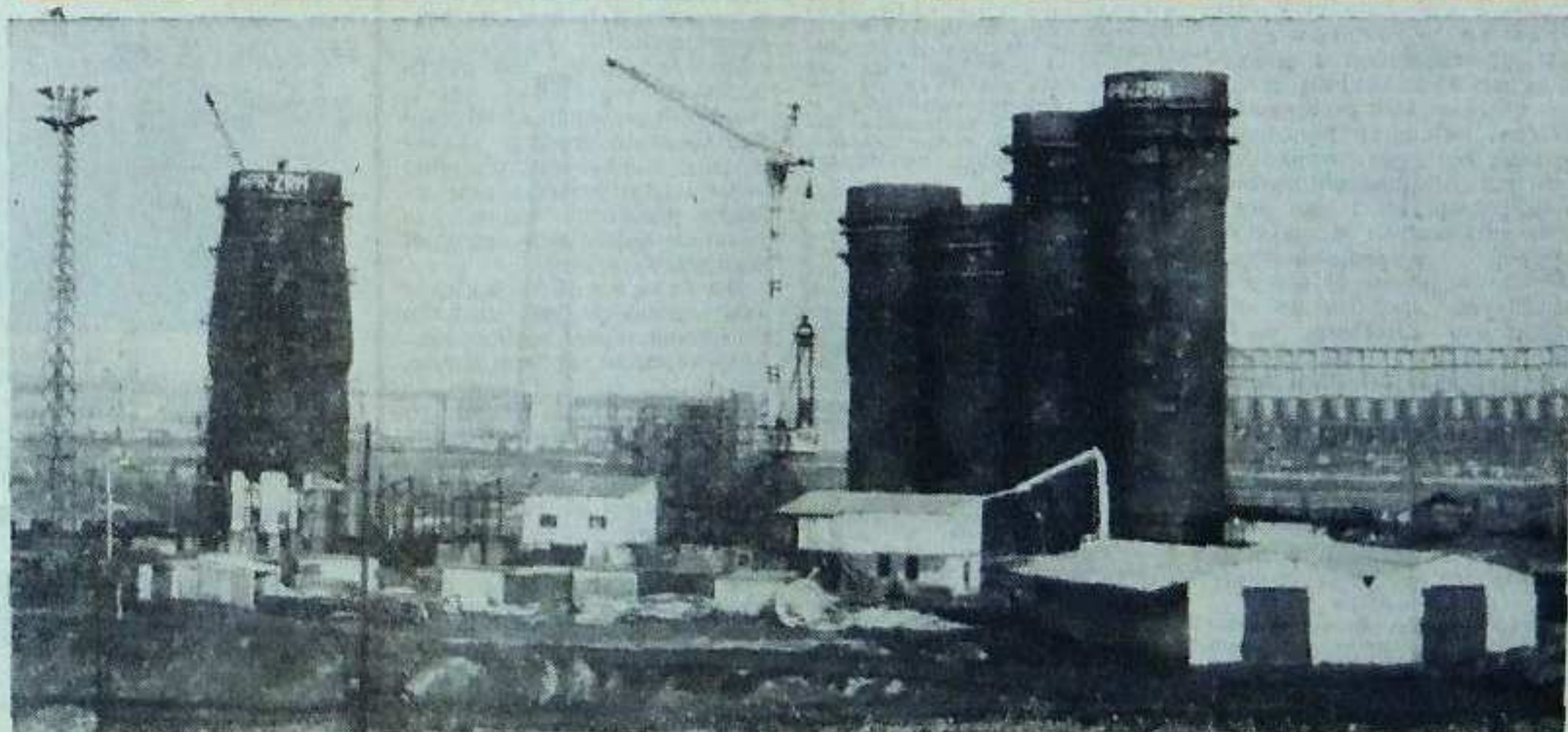
TAK BĘDZIE WYGLĄDAŁ ośrodek wczasowy dla pracowników Huty Katowice — „Orle Gniazdo” w Szczyrku. Obiekt ten jest częścią kompleksowego programu budowy ośrodków wczasowych, który opracowano w Hucie Katowice. Jest on wspólną inwestycją Huty Katowice, Huty Kościuszko w Chorzowie i Przedsiębiorstwa Sprzętowo-Transportowego Budownictwa Elektrowni i Przemysłu Transportu w Tychach, wznoszona na mocy trójstronnego porozumienia. Każdy z uczestników tego porozumienia jest zobowiązany do przekazania nakładów inwestycyjnych i środków rzeczowych proporcjonalnie do uzyskiwanej ilości miejsc wczasowych. I tak w 462-miejscowym ośrodku Huta Katowice otrzyma 235 miejsc.

Budynek ośrodka wczasowego został zlokalizowany na stoku po stronie północnej drogi łączącej Szczyrk z Salmopolem w odległości ok. 1400 m od przystanku PKS. Od dobrze znanego i popularnego domu wypoczynkowego „Zagroń” dzieli go 350 m. Teren lokalizacji jest otoczony ze wszystkich stron masywem leśnej zieleni. Z budynku będzie się rozciągał wspaniały widok na Skrzyczne i dolinę Żylicy.

Projekt przewiduje strefowy podział jego funkcji. Od strony południowej projektuje się strefę pierwszą — zwaną strefą cichej rekreacji. Trzecia strefa — gospodarcza jest zaprojektowana w formie pasaży i pomieszczeń pralni, kotłowni, magazynu, mieszkanie personalu, kuchni itd. Strefa rekreacji głośnej, to ostatnia, czwarta strefa ośrodka zaopatrzona w basen kąpielowy, kawiarnię, boiska sportowe, szereg świetlic, klubów, kina, kasyno gry itd.

Podział ten zapewni prawidłową organizację różnych form wypoczynku i administrowanie obiektu oraz oddzieli strefę głośną od cichej. Przewiduje się również budowę drogi dojazdowej do ośrodka i parkingów oraz budowę kolejki linowej gondolowej dla pieszych.

Termin zakończenia inwestycji ustalono na rok 1978. (ars)



Widok na rejon budowy wielkiego pieca i jego nagrzewnic przedstawia się imponująco.

Zdj. Józef Sapa

