

I sekretarz KC PZPR Edward Gierek na placu budowy

W dniu 5 kwietnia teren budowy Huty Katowice odwiedził I sekretarz KC PZPR Edward Gierek, który ze szczególnym zainteresowaniem śledzi przebieg realizowanych tu napiętych frontów robót. Budowa tej największej inwestycji polskiej metalurgii ma bowiem decydujący wpływ na postęp techniczny w całej gospodarce narodowej. Przyspieszony cykl budowy huty, powstającej przy wydatnej

pomocy ZSRR, przyniesie rzeczywistnie perspektywicznych zamierzeń społeczno-gospodarczych zawartych w Uchwale VI Zjazdu PZPR. I sekretarzowi KC PZPR towarzyszyli gospodarze województwa katowickiego: zastępca członka Biura Politycznego KC, I sekretarz KW PZPR Zdzisław Grudzień, członek Rady Państwa, wojewoda

(CIĄG DALSZY NA STR. 2)



GŁOS

DWUTYGODNIK
BUDOWNICZYCH

Nr 8 (29) Rok II Cena 1 zł
● 16 — 30 kwietnia 1975 r. ●

huty katowickie

W TYCH DNIACH Zarząd Budowy Kompleksu Stalowni Budostal-4 przekazał całokształt zakończonych już robót fundamentowych pod budynek główny stalowni konwertorowej. Dzięki zakończeniu tych prac otwarto szeroki front robót na tym obiekcie kolejnemu wykonawcy, którym jest bzdziński Mostostal. Na budynek główny stalowni składa się hala konwertorowa, hala kadzi, pomieszczenia sterownicze i dwie hale lejnicze. Jest to obiekt o potężnych gabarytach — ele-

wkonawcą jaki zszedł z placu budowy Huty Katowice. Ponadto Hydrobudowa-3 wykonała 1200 sztuk pali typu „Franki” o mniejszych średnicach.

Prace fundamentowe pod budynek główny stalowni rozpoczęto w początkach grudnia 1972 roku od hali lejniczej. Zakończono je przed paroma dniami układaniem dróg montażowych.

Całkowite zakończenie tych prac otwiera front robót montażowych, których wielkość określa się na 35 tysięcy ton

Przyjaźń trwała i owocna

Ważnym ogniwem w łańcuchu instytucji utrwalających więzy przyjaźni narodów Polski i ZSRR jest Towarzystwo Przyjaźni Polsko - Radzieckiej. Organizacja ta — wysoce zasłużona w krzewieniu rzeczowego, nacechowanego realizmem i polityczną racją stanu stosunku do problemu jedności interesów obu naszych państw — cieszy się wysokim autorytetem zarówno w polskim jak i radzieckim społeczeństwie.

Potężny obiekt — gotowy!

menty wysokościowe osiągają 85 metrów.

O wielkości i rozmiarze wykonanych prac świadczy wiele wskaźników, z którymi nieczęsto można się spotkać. A więc wykonano prac ziemnych i wykopów 200 tysięcy metrów sześciennych, 226 fundamentów, które pochłonęły w sumie 54 tysiące metrów sześciennych betonu (fundamenty o kubaturze od 100 do 500 m³). Roboty ziemne nasypowe (około 150 tys. m³) wykonywało Przedsiębiorstwo Zmechanizowanych Robót Inżynierskich i Zarząd Budowy Kompleksu Stalowni, który korzystał z ciężkiego sprzętu Przedsiębiorstwa Konstrukcyjno-Montażowego.

Oddzielny rozdział stanowią pale wielkich średnic, których zabetonowano łącznie 1548 sztuk. Warto odnotować, że były to pierwsze w naszym kraju roboty palowe o takich rozmiarach. Wykonywał je Oddział Palowania Hydrobudowy-1, który był pierwszym

konstrukcji do zamontowania. Do chwili obecnej zamontowano już 8 tysięcy ton dzięki sukcesywnemu przekazywaniu frontu robót Mostostalowi.

W realizacji tych niespotykanych robót fundamentowych zaangażowane były załogi wszystkich trzech zespołów budów Zarządu Budowy Kompleksu Stalowni Budostal-4. Na szczególne wyróżnienie przy realizacji tych prac zasługują kierownicy zespołów budów: Zbigniew Kijania, Jan Kurzeja i Władysław Mendyk; kierownicy budów: Józef Ponikiewski, Józef Warzala i Jerzy Łazarzski; mistrzowie: Stanisław Pacocha, Czesław Fedorowicz, Tadeusz Zygmunt; brygady kompleksowe: Jana Anielskiego, Antoniego Szczepańczyka, Jana Buczyńskiego, Jana Narzuka, Ryszarda Mieczkowski i Jacka Krawczyka oraz brygady zbrojarskie Zarządu Produkcji Pomoceńczej: Władysława Marca i Jana Kowalczyka.

SPRAWDZIANEM tego faktu był proces formowania się szeregów TPPR tu u nas, na budowie Huty Katowice — inwestycji, której — jak wiemy — nie byłoby w sła nie podjąć bez pomocy ZSRR. Rozmawiałymy na ten temat z wiceprzewodniczącym Zarządu TPPR Budowy Huty Katowice — Stefanem Wejkiem.

— Przede wszystkim nie trzeba było organizować jakiejś specjalnej akcji propagandowej, popularyzującej idee towarzystwa w gronie budowniczych — mówi Stefan Wejka. — Gdy uporaliśmy się z pierwszymi przedsięwzięciami związanymi z organizacją placu budowy, aktywnie przybywających tu na budowę załóg — samorzutnie. W poszczególnych przedsiębiorstwach powstawać zaczęły koła TPPR aktywne uczestniczące w życiu społecznym budowniczych oraz hutników przygotowujących się do przejmowania gotowych wydziałów produkcyjnych.

— Redakcja miała zaszczyt uczestniczyć w ub. roku w pierwszym plenarnym posiedzeniu Zarządu TPPR budowy. Już wówczas Towarzystwo liczyło około 8000 członków, a członkowie Plenum reprezentowali na tym posiedzeniu ponad 15 kół z terenu placu budowy i jednostek inwestora — Huty Katowice. Jak dziś przedstawia się sytuacja Towarzystwa na naszej budowie?

— W dniu 5 marca br. odbyło się II Plenum Zarządu TPPR Budowy Huty Katowice, które zaznajomiło się z informacją z obrad IX Zjazdu TPPR w Warszawie, a następnie przedyskutowało i zatwierdziło plan pracy na rok bieżący oraz projekt struktury organizacyjnej Towarzystwa na budowie. Mamy w tej chwili ponad 60 kół, z których 20 podporządkowanych jest bezpośrednio Zarządowi Budowy, pozosta-

CIĄG DALSZY NA STR. 3

Dorobek politycznej mądrości

Wielką wymowę polityczną i zarazem historyczną miała pomoc Związku Radzieckiego dla Polski w latach 1946—47, tj. w okresie, gdy na tle walki wyborczej w kraju, mocarstwa zachodnie przeszły do polityki ostracyzmu handlowego wobec Polski. Toteż na tym tle do rangi wielkiego symbolu politycznego urastały porozumienia polsko-radzieckie na mocy których Polska uzyskała zwiększone dostawy zboża radzieckiego oraz dodatkowe kredyty w wolnych środkach dewizowych na zabezpieczenie potrzeb polskiego handlu zagranicznego.

W latach następnych wszechstronnemu rozwojowi ulegała współpraca gospodarcza między Polską a ZSRR zarówno w aspekcie stosunków dwustronnych, jak i w ramach RWPG, jednoczących wysiłki europejskiej wspólnoty krajów socjalistycznych. Trwałymi pomnikami współpracy polsko-radzieckiej pozostaną na zawsze kominy Nowej Huty, hale fabryczne Żerania, kombinat petrochemiczny w Płocku i wielkie potężne obiekty przemysłowe będących świadectwem wartości polskiej gospodarki, jej dynamicznego rozwoju i jej miejsca w skali międzynarodowej. Trwałym pomnikiem tej przyjaźni jest również budowana przy wydatnej pomocy — Huta Katowice, o czym pisaliśmy już wielokrotnie na naszych łamach.

To, że sojusz polsko-radziecki jest dzisiaj podstawowym czynnikiem polityki europejskiej, że współpraca pomiędzy obu narodami osiągnęła zakres niespotykany nigdy po przednio, że Polska Ludowa stała się w opinii ludzi radzieckich najbliższym partnerem Związku Radzieckiego i że naród polski jest pewien, iż może w trudnych sytuacjach zawsze polegać na swym radzieckim sojuszniku — jest rezultatem wielkiego przełomu dziejowego jaki dokonał się w życiu naszych narodów na gruncie proletariackiego internacjonalizmu. ZSRR nie przejawiał nigdy żadnych wahań w zakresie swych sojuszniczych zobowiązań wobec Polski; stała tendencją polityki radzieckiej i polskiej jest umacnianie sojuszu polsko-radzieckiego, sojuszu, który gwarantuje nam spokój i bezpieczeństwo w budownictwie socjalistycznym.

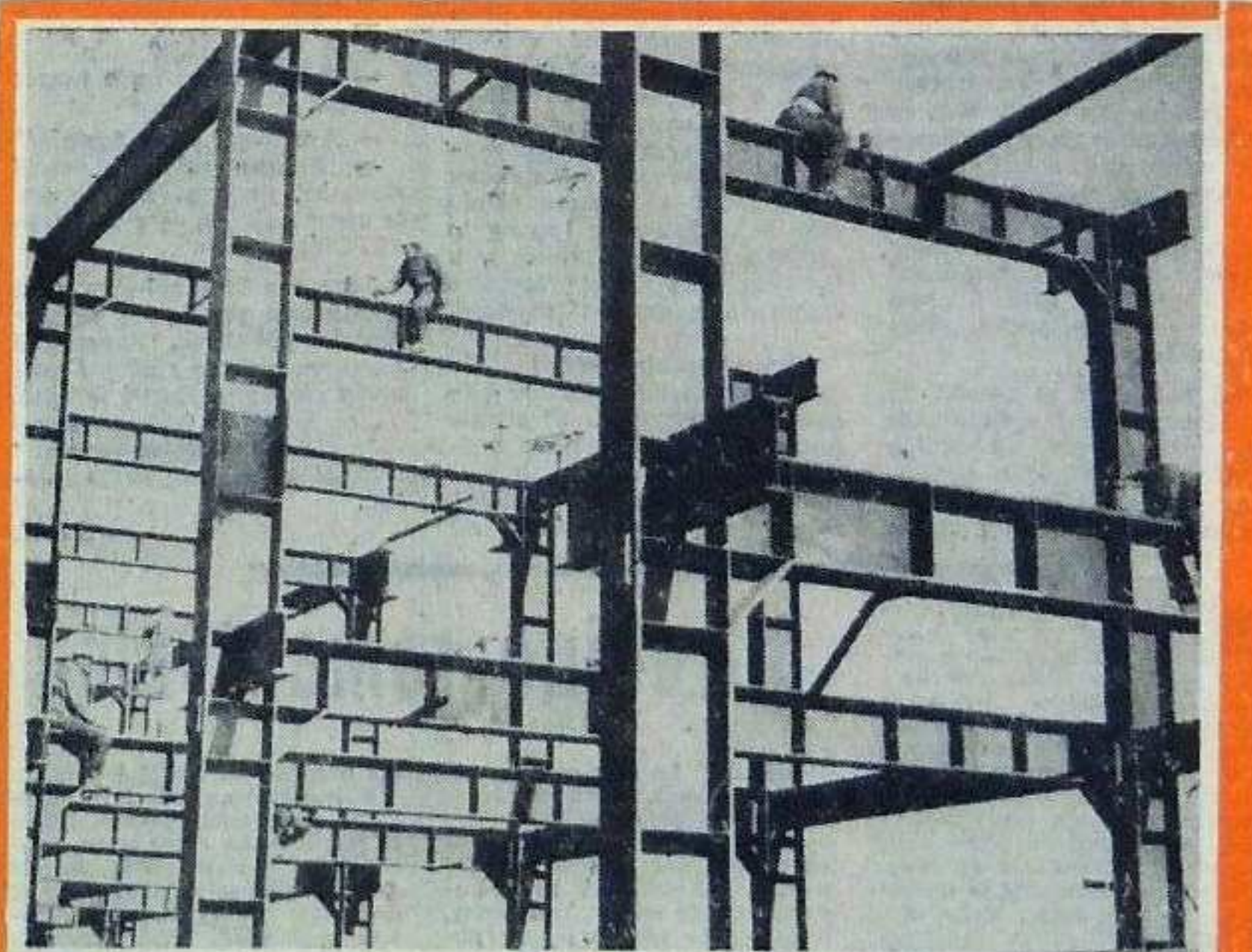
Dzięki przyjaźni, współpracy i braterskiej pomocy Kraju Rad, Polska zajmuje obecnie szczególną pozycję u boku swego potężnego sojusznika, a stopień współpracy polsko-radzieckiej decyduje nie tylko o międzynarodowej pozycji Polski, ale również o podstawowych problemach polityki europejskiej.

Zadecydują terminowe dostawy

RYTMICZNE i terminowe dostawy konstrukcji oraz maszyn i urządzeń nabierają decydującego znaczenia dla terminowej realizacji budowy Huty Katowice. Szczególne nasilenie dostaw przypada właśnie na bieżący rok, w którym na plac budowy ma spłynąć m. in. 115 tys. ton maszyn i urządzeń, w tym 68 tys. ton od producentów krajowych. Sprostanie temu zadaniu wymaga pełnej mobilizacji załóg wszystkich jednostek gospodarczych uczestniczących w procesie budowy. Sprawom tym poświęcona była dwudniowa narada przedstawicieli komitetów wojewódzkich oraz pierwszych sekretarzy podstawowych organizacji partyjnych przedsiębiorstw i central zaopatrzenia z całego kraju.

W spotkaniu zorganizowanym przez Wydział Ekonomiczny KC i KW PZPR w Katowicach uczestniczyli: kierownik Wydziału Ekonomicznego KC — Zbigniew Madaj, sekretarz KW PZPR — Zdzisław Legowski, minister przemysłu ciężkiego — Włodzisław Lejczak, I sekretarz KM PZPR w Dąbrowie Górniczej — Józef Popczyk, I sekretarz Partyjnego Komitetu Budowy Huty Katowice — Waldemar Kowalski oraz dyrektor huty — Zbigniew Szalajda.

(elb)



Jedna z potężnych stalowych konstrukcji rejonu stalowni. Prace konserwacyjne wykonuje brygada malarska Henryka Ułoiwa. Zdj. J Sapa

