

NA TERENIE BUDOWY Huty Katowice pod kierownictwem wicepremiera Alojzego Karkoski i z udziałem ministra przemysłu ciężkiego Włodzimierza Lejzaka, odbyło się kolejne posiedzenie komisji rządowej d/s bieżącego i stałego nadzoru nad budową i rozruchem huty Katowice i inwestycji z nią związanych.

Po zapoznaniu się z postępem robót, komisja pozytywnie oceniła wysiłek załóg budowlanych. Poprawiła się dyscyplina i organizacja pracy, co znalazło odbicie w wynikach uzyskanych przez budowlanych w lipcu i sierpniu. Oce

niając postęp pracy w ciągu 7 miesięcy br., komisja podjęła decyzje mające zapewnić dalsze usprawnienie procesu inwestycyjnego, a zwłaszcza odpowiednie przygotowanie placu budowy do robót w okresie zimowym oraz terminowość oddawania obiektów produkcyjnych. Podkreślono konieczność dalszego wzrostu wydajności i dyscypliny pracy, lepszego wykorzystania stale powiększającego się potencjału budowlanego. Zwrócono uwagę na konieczność przestrzegania terminów dostaw konstrukcji, urządzeń i aparatury przez producentów krajowych.

# huty Katowice

## CIEPŁO dla budowy

To nowa rubryka, która na stałe wejdzie na łamy naszej gazety. Będziemy w niej przedstawiać obiekty, które kolejno przeleżywane będą do eksploatacji. Kalendarze znajdujące się w poszczególnych punktach budowy przypominają, że do rozpoczęcia rozruchu pozostał rok i sześćdziesiąt dni. Jednak znacznie wcześniej trzeba uruchomić szereg obiektów pomocniczych. Jednym z nich jest kocioł wodny. W okresie nadchodzących jesiennych chłódów i zimy dostarczy on ciepła do wszystkich obiektów placu budowy zarówno produkcyjnych, administracyjnych jak i socjalnych. Rozpatrywana jest również koncepcja zasilania ciepłem z kotła WP 120 całego rejonu zaplecza techniczno-produkcyjnego zlokalizowanego poza obrębem głównego placu budowy. Rozpalenie kotła ma nastąpić za 60 dni, czyli 31 października br. Pozwoli to na zachowanie ciągłości prac budowlano-montażowych i wykończeniowych.

Kocioł wodny wchodzi w skład obiektów rejonu ciepłowni, której kompleksowym wykonawcą jest przedsiębiorstwo Energoprzem. Stanowi on zaledwie część zabudowy ogromnego budynku głównego ciepłowni.

### NIE TYLKO KOCIOŁ

Dla uruchomienia kotła niezbędne jest zakończenie budowy całego zespołu obiektów towarzyszących. Należą do nich: budynek nawęglania z dużym placem składowym, transporterami węgla i instalacjami, stacja preparo-

wania wody. Z kotłem współpracują także stacje wysoko- i niskociśnieniowe, zbiorniki retencyjne, obiekty odzulfania z pompownią, instalacje odpylania, zbiorniki żużla, kanały spalin i czteroprzewodowy komin. Wykonanie wymienionych obiektów oznacza zmniejszenie zakresu robót roku przyszłego, gdyż cały kompleks obiektów niezbędnych dla pracy kotła wodnego obsługiwał bę-

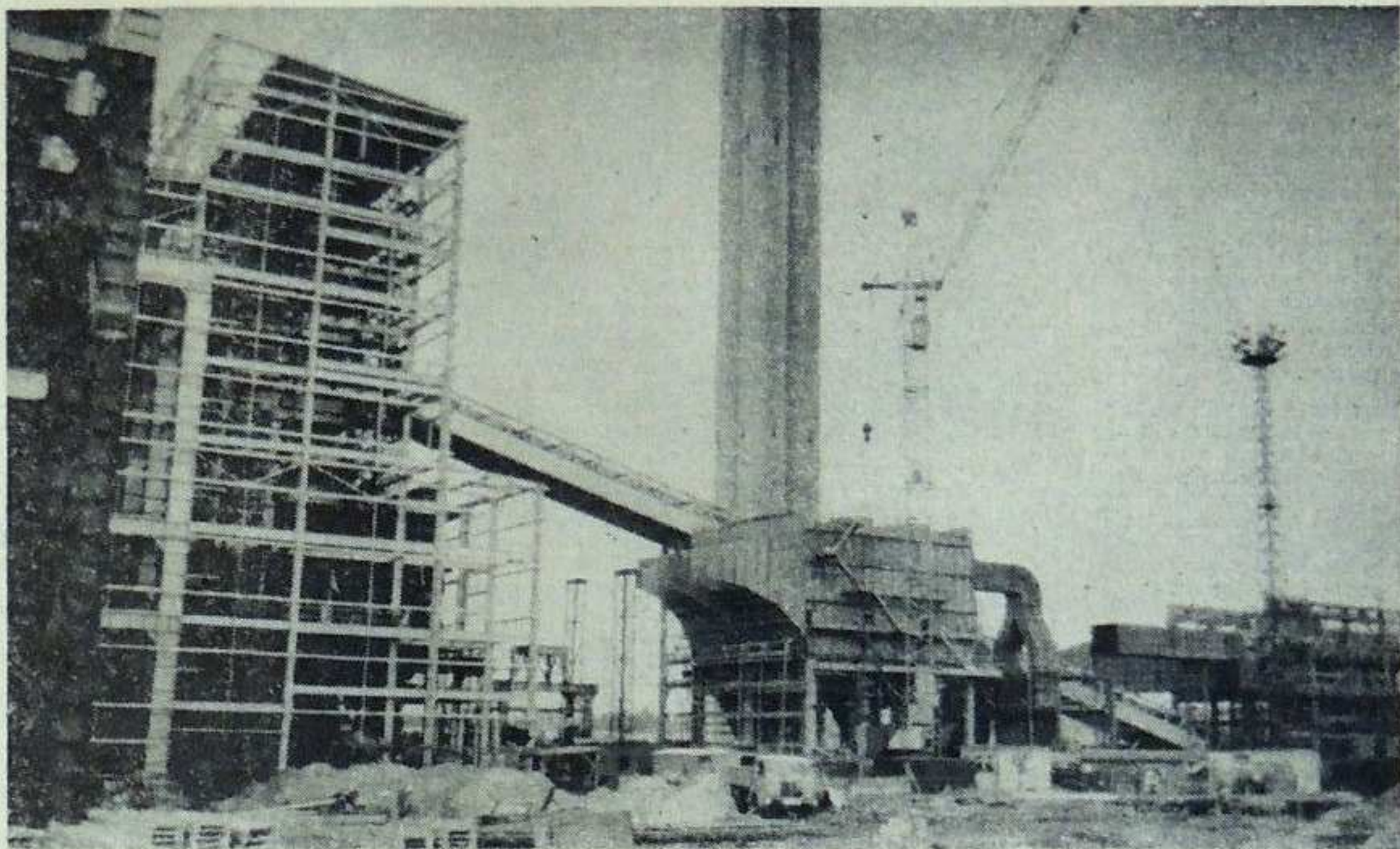
Przed  
finiszem

działają także kotły parowe, które w przyszłości wraz z turbozespołami będą głównymi mediami ciepłymi. Kocioł wodny służyć będzie do podwyższenia temperatury czynnika grzewczego w okresach, gdy temperatura zewnętrzna wahać się będą w granicach od minus 15 do minus 20 stopni Celsjusza.

### WSPÓŁPRACUJĄ NAJLEPSI FACHOWCY

Do realizacji skomplikowanych zadań przy wznoszeniu obiektów rejonu ciepłowni przystąpiło kilkanaście specjalistycznych przedsiębiorstw, cieszących się doskonałą opinią zarówno w kraju jak i za granicą. Nastąpił ścisły podział zadań. Energomontaż Południe przystąpił do wykonywania części mechanicznej kot-

(CIĄG DALSZY NA STR. 5)



Główny budynek, w którym trwa montaż kotła wodnego.

Zdł. J. Sapa

## W trosce o zdrowie załóg

Zagadnienie to od początku budowy Huty występuje jako jedno z ważnych problemów socjalnych — warunkujące między innymi w dużym stopniu terminowe wykonanie

założonych planów produkcyjnych. Bo przecież tylko zdrowa załoga otoczona należyłą opieką lekarską i systematycznie prowadzoną profilaktyką ma bardzo duży wpływ na zdrowotność i samopoczucie ludzi zatrudnionych przy realizacji cyklu założeń inwestycyjnych.

Kiedy w roku 1972 organizowano Przychodnię Zdrowia na głównym placu budowy wówczas już stwierdzono, że jest to prowizorka, która nie może funkcjonować sprawnie na dłuższy okres czasu i że natychmiast należy przystąpić do poprawy warunków pracy ludzi czuwających i dbających o zdrowie załóg. Wówczas załoga budowniczych

liczyła tylko kilka tysięcy ludzi — a dzisiaj?

Generalna Dyrekcja Budowy Huty Katowice przy współudziale Związkowej Rady Koordynacyjnej dokonała szczegółowej analizy stanu posiadania na odcinku opieki zdrowotnej załóg i bilans wypadł bardzo negatywnie. Mimo, że otwarto kilka mniejszych placówek na placu budowy a w osiedlach powiększono ilość personelu fachowego i wprowadzono szereg innych usprawnień — to jednak zasadnicze problemy nurtujące służbę zdrowia nie zostały rozwiązane.

Warunki w jakich przyjmują pacjentów lekarze nie odpowiadają żadnym normom ustalonym w tym zakresie. Straszna „ciżba” w przychodni i zaduch na korytarzach powodują, że nawet zdrowi ludzie udający się tylko na badanie powracają niejednokrotnie do domów z gorączką lub bólem głowy. Także badania wstępne dla nowo podejmujących pracę trwały kilka dni, które musiały przebiegać w dusznej poczekalni.

Przecież załogi przedsiębiorstw budowlanych i inwestor liczą już blisko 30 tys. a ilość ta będzie jeszcze systematycznie wzrastała — natomiast pomieszczenia przychodni nie uległy powiększeniu.

Wiele zorganizowano już w tej sprawie narad i spotkań, zapisano całe sterty papieru na polecenia, nakazy, ustalenia i prośby — jednak z obecnego stanu posiadania wynika, że nic one nie pomogły bądź poprawiły sytuację tylko w minimalnym zakresie.

W miesiącu czerwcu br. Wydział Socjalno-Bytowy Generalnej Dyrekcji Budowy Huty Katowice, powołał komisję składającą się ze specjalistów oraz przedstawicieli odpowiedzialnych za działalność służby zdrowia, która opracowała projekt programu w zakresie opieki zdrowotnej dla załóg. Projekt ten po wnikliwej analizie został zatwierdzony przez Podsekretarza Stanu w MB i PMB generalnego dyrektora Budowy Huty Katowice tow. R. Kozakie-

(CIĄG DALSZY NA STR. 5)

## Dla kogo festyny?

● Jest basen na którym można pływać i zdobywać karty pływackie.

● Jest akwen wodny gdzie można pływać kajakami, rowerami wodnymi i łowić ryby.

● Są boiska sportowe do wszystkich niemal dyscyplin masowo uprawianych przez społeczeństwo.

● Jest muszla koncertowa, gdzie występują zespoły artystyczne i orkiestry dęte. W godzinach wieczornych amfiteatr wykorzystany jest na wyświetlanie filmów, a pobliskie tereny na potańcówki organizowane w ramach dyskotek.

● Jest jeszcze wiele innych miejsc i urządzeń w ośrodku, których nie sposób wliczyć. A najważniejsze jest to, że ośrodek otoczony jest lasem. Uczestnicy festynów zmęczeni zawodami i imprezami mogą odpocząć w głębi lasu, względnie pójść na kawę do kawiarenki, która stanowi część składową ośrodka.

W dniu odbywających się festynów Powzechna Spółdzielnia Spółdzielców w Sosnowcu zapatrjuje uczestników w napoje chłodzące, cukierki i inne towary, a nawet gorące dania barowe jak: grochówka czy kiełbasa.

Obserwując oba te festyny a

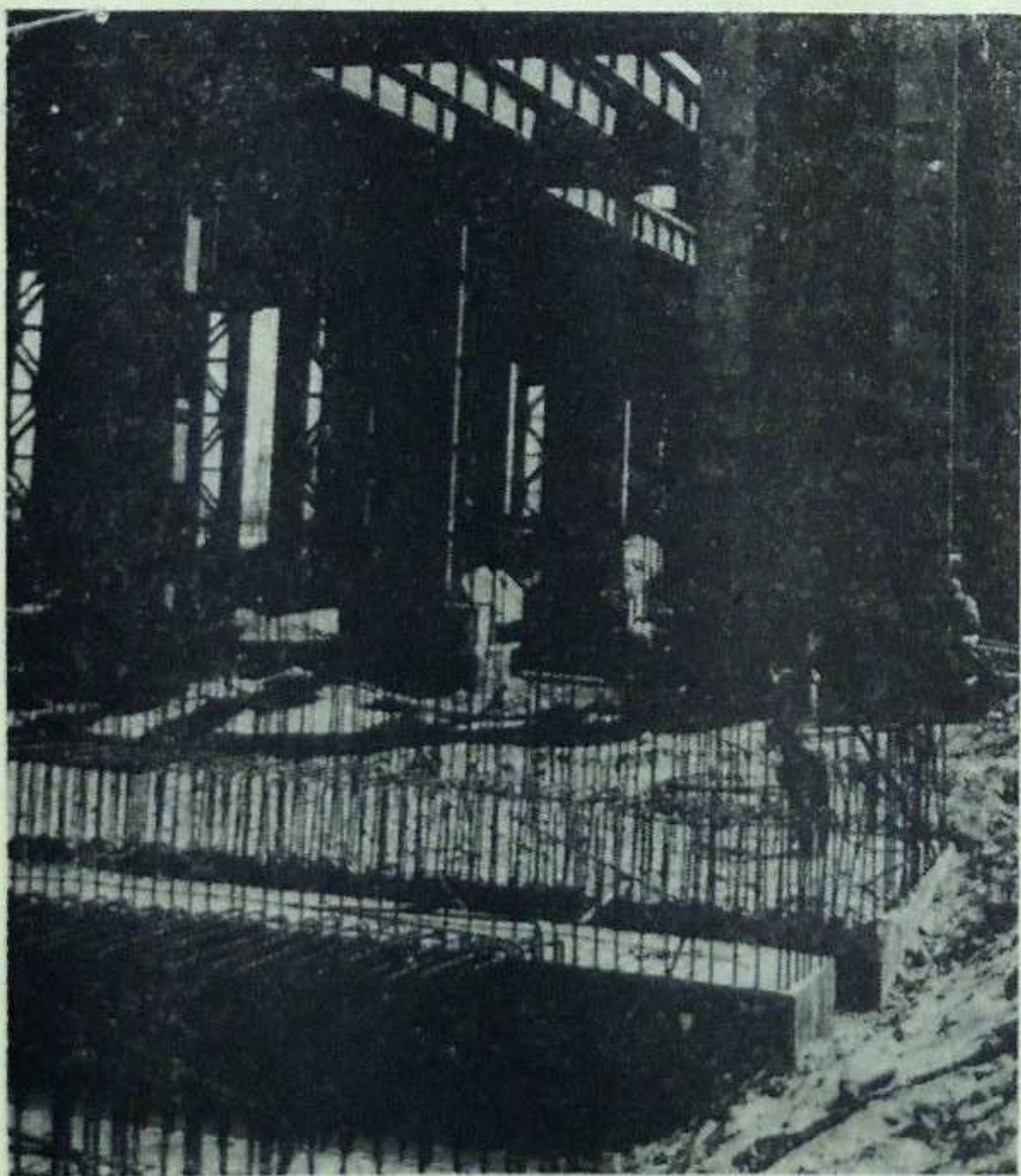
zachwytem muszą wyrazić się o organizatorach a szczególnie o instruktorach kulturalno-światowych i sportowych zatrudnionych w PUS, którzy pod okiem kierownika działu sportu i turystyki R. Majchrzaka i specjalisty do spraw wypoczynku Generalnej Dyrekcji „wychodzą z siebie” aby dać godziwą rozrywkę uczestnikom festynu.

Przy dokonywaniu powyższych stwierdzeń nasuwa się jednak pytanie — czy aby wysiłki tych ludzi nie idą na marne?

Całe rzesze ludzi uczestniczący w festynach, ale tylko bardzo mała ilość tych, którzy pracują na budowie Huty Katowice.

Mimo waznaczonej agitacji i reklamy ze strony instancji związkowej, ZMS oraz Przedsiębiorstwa Usług Socjalnych, które prowadzi ten odcinek działalności rezultaty są bardzo mierne. Uważamy, że ta forma rozrywki i wypoczynku szczególnie powinna być popularyzowana wśród załóg budujących hutę, które po ciężkiej pracy mogą zregenerować swoje siły w ośrodku usytuowanym blisko terenu budującej się huty. Przy tego rodzaju działalności rekreacyjno-wypoczynkowej odpadała miesiąc jazdy autobusami w odlegle od budowy tereny kraju.

AG



Zbrojenie potężnych stóp fundamentowych pod kolejne konstrukcje hali kadzi stalowni konwertorowej.





# Wpajać nawyk bezpiecznej pracy

**N**a kolejnym posiedzeniu Egzekutywa KB PZPR pod przewodnictwem I sekretarza **WALDEMARA KOWALSKIEGO** przeanalizowała stan bezpieczeństwa i higieny pracy na placu budowy. Ocenie poddano pierwsze półrocze br. zawarte w informacji Związkowej Rady Koordynacyjnej.

Miernikiem oceny warunków bhp, a tym samym stanu wypadkowości, są wskaźniki zarówno częstotliwości jak i tzw. kategorii ciężkości wypadków. Analiza wykazała, że w pierwszym półroczu br., w porównaniu z analogicznym okresem roku ubiegłego, nastąpiła pod tym względem znaczna poprawa.

Niemniej jednak sytuacja w dziedzinie bhp nie jest taka, która pozwalałaby na samouspokojenie. Analizując stan bhp dochodzi się do wniosku, że wiele zaistniałych wypadków można by uniknąć, gdyby zostały spełnione podstawowe warunki, które określają zachowanie się i postawę pracowników na trudnym terenie placu budowy. Oczywiście sprawa jest złożona i niełatwa, ale tam, gdzie wchodzi w grę zdrowie i życie ludzkie nie może być żadnych hamulców przy wcielaniu do praktyki postanowień, zaleceń i nakazów inspekcji pracy.

Jak wynika z danych najczęstszymi przyczynami wy-

padków jest wadliwa organizacja pracy, brak przeszkolenia oraz odpowiedniego nadzoru bhp, a także niewłaściwe utrzymanie stanowisk pracy. Jak np. wytłumaczyć zjawisko, że spotyka się i takie twierdzenia, że niektórzy pracownicy nie mają dostatecznych kwalifikacji do wykonywania danego zajęcia, a dozór techniczny wykazuje często nieznaną podstawę wycieczek zasad i przepisów bhp? Przy kierowaniu pracownika do pracy nie sprawdza się jego kwalifikacji oraz nie informuje o istotnych zagrożeniach, na które powinien być przygotowany. Szkolenie wstępne w zakresie bhp w większości przypadków traktowane jest w sposób formalny i pracownicy niewiele z niego korzystają. Niedbalstwo i lekkomyślność — to dalsze przyczyny wypadków, tym bardziej groźne, że pracownik tendencyjnie i z całą świadomością lekceważy niebezpieczeństwo.

Sygnalizujemy te zjawiska — właśnie zjawiska, a nie fakty — dlatego, że leżą one w sferze ludzkiej, a więc i w możliwościach ludzi. My sami możemy zadecydować, żeby wypadki niepotrzebne i możliwe do uniknięcia, wyeliminować z naszej pracy na placu budowy. Ale aby tak się stało, trzeba podjąć niezbędne działania organizacyjne, zapo-

biegawcze i uświadamiające. Trzeba wpajać w ludzi nawyk bezpiecznej pracy, pouczać, ostrzegać, a tam gdzie granice reguł są łamane wyciągać surowe konsekwencje. Każdy pracownik podejmujący pracę musi zawsze i w każdych okolicznościach pamiętać, że jutro znowu musi do niej powrócić. Zdrowy i cały.

Tym właśnie problemem podporządkowany został program działania Związkowej Rady Koordynacyjnej na placu budowy Huty Katowice. Obejmuje on wiele istotnych spraw z dziedziny bhp, a jego realizacja z pewnością przyczyni się do bezpieczniejszej pracy. W zakres działania wchodzi więc dalsze doskonalenie warunków pracy w zakładach i przedsiębiorstwach, kontrola prawidłowej realizacji zaplanowanych nakładów na bhp, wypracowanie nowoczesnych form i metod szkolenia pracowników i kadry kierowniczej w zakresie znajomości przepisów bhp, zwiększenie efektywności działania inspekcji pracy i innych organów społecznej nadzoru nad warunkami pracy. Program przewiduje również doskonalenie metod egzekwowania od administracji gospodarczej obowiązku zapewnienia bezpiecznych i higienicznych warunków pracy załóg i wypracowanie form bardziej skutecz-

teżnego oddziaływania w zakresie poszanowania przepisów i zasad bhp. Natomiast różne formy propagandy służącej będą popularyzacji bezpiecznych warunków pracy, co również spełni określoną rolę.

Egzekutywa zatwierdziła informacje oraz program działania w zakresie poprawy bhp na placu budowy. Ponadto zaleciła:

- niezwłoczne utworzenie przeźnego systemu bhp;
- przedsięwzięcie wszelkich środków mających na celu poprawę organizacji pracy;
- analizę obsady kadrowej służby bhp i tam, gdzie to jest niezbędne — wzmocnienie jej;
- powołanie zakładowych inspektorów pracy w kompleksach;
- zorganizowanie współzawodnictwa z zakresu bhp;
- zaktywizowanie działalności społecznych inspektorów pracy.

W konkluzji Egzekutywa stwierdziła, że aby służby bhp spełniały swoją rolę, muszą mieć odpowiednie uprawnienia, a przede wszystkim muszą mieć wielki autorytet. Wówczas i uczenie pracowników na sprawy związane z bezpieczeństwem pracy przyniosą duże korzyści.

## Pomocne decyzje

**W**skroczyliśmy w okresie intensywnych przygotowań do VII Zjazdu PZPR, który stanowiąc będzie doniosłe wydarzenie w życiu całego narodu. Zjazd oceni dotychczasowy nasz dorobek i doświadczenia na drodze intensywnego rozwoju kraju i wytyczy dalsze zadania.

Okres ten nakłada na partię obowiązek dalszego doskonalenia i intensyfikacji pracy wszystkich ogniw, zwiększenia efektywności działania na rzecz integracji wszystkich sił wokół programu partii i pełnej mobilizacji ludzi pracy. Dotyczy to zwłaszcza działań w sferze społeczno-gospodarczej, pobudzania inicjatyw załóg pracowniczych w uruchamianiu rezerw i pełnej realizacji planów i zadań terminowego ukończenia pierwszego etapu budowy Huty Katowice. Napięte terminy inwestycyjne, duża ilość przedsiębiorstw realizujących te budowy, wielkość załóg budujących hute oraz złożoność proble-

mów — wytyczają kierunki działania organizacji partyjnej placu budowy przed VII Zjazdem.

Egzekutywa zatwierdziła plan polityczny i organizacyjny zabezpieczenia kampanii zjazdowej Komitetu Budowy, a także zadania KZ PZPR i POP w zakresie przeprowadzenia kampanii przedzjazdowej.

W oparciu o wytyczne instancji oraz problematykę budowy KZ, POP i OOP przeprowadza różnymi indywidualnie z wszystkimi członkami i kandydatami partii zatrudnionymi na budowie. Rozmowy to służby winny maksymalnej mobilizacji na placu budowy do wykonania zadań produkcyjnych roku bieżącego. Odbędzie się wiele narad i spotkań środowiskowych w celu omówienia wytycznych KC PZPR, zapoznania się z tezami zjazdowymi, mierzonymi ruchem zobowiązań i współzawodnictwa, oceny realizacji zadań produkcyjnych na placu budowy itd. Zebrania w POP i OOP poświęcone będą w głównej mierze tym samym zagadnieniom ze szczególnym uwzględnieniem dotychczasowej realizacji zadań gospodarczych i określeniem podstawowych problemów produkcyjno-społecznych do dyskusji w perspektywie też zjazdowych.

Egzekutywa KB zatwierdziła również zmiany w strukturze organizacyjnej Komitetu Zakładowego PZPR Budostalu-4. Otoż zaproponowano, aby wyodrębnić z KZ tego przedsiębiorstwa dwie organizacje partyjne, mianowicie PUS-u i Przedsiębiorstwa Robót Inżynierskich. Natomiast postanowiono przyłączyć organizację partyjną Mostostalu Bedzin i Zabrze do POP ZBKW i ZBKW.

Czym podyktowane zostały te decyzje? Po pierwsze, wynika ona ze stylu pracy Partyjnego Komitetu Budowy, który stoi na stanowisku, że w warunkach dynamicznych przeobrażeń na placu budowy trzeba i należy stosować elastyczne działania służące jak najlepiej wykorzystaniu ludzi i politycznej inspiracji na każdym odcinku budowy. Po drugie, charakter pracy obu Mostostali zbliżony jest do charakteru pracy ZBKW i ZBKW, bo przecież pracują one na jednym, konkretnym odcinku budowy. Chodzi zatem o zaciśnięcie współpracy partyjnej, która w tych dwóch zakładach podporządkowana być musi celowi nadrzędnemu — szybszej realizacji stojących przed nimi zadań. Struktura partyjna musi służyć osiągnięciu odpowiedniego celu. A celem tym jest polityczne zabezpieczenie budowy.

Sprawa reorganizacji należy rozumieć w aspekcie — na ile decyzje i działania partyjne są pomocne w szybszej budowie huty. A ta decyzja Egzekutywy KB służy właśnie tym sprawom i tym problemom, z którymi stykamy się w niższych ogniwach partyjnych.

Przedsiębiorstwo Usług Socjalnych, jak wiadomo, jest przedsiębiorstwem samodzielnym i stoi przed nim poważne zadania na całym placu budowy. Ma on w swej gestii to, co nazywamy sprawami ludzkimi. Sadzimy, że i tej organizacji decyzja KB PZPR pomoże w lepszej i efektywniejszej pracy.

W miarę nasilania się tempa budowy niezbędne będą i w przyszłości pewne zmiany w strukturze i partyjnym oddziaływaniu na rzesze budowniczych. Struktura nie może być sztywna, a musi — jak to już powiedzieliśmy wyżej — odpowiadać aktualnym warunkom i służyć określonym, konkretnym celom. A celem tym jest terminowe ukończenie pierwszego etapu budowy huty.

(emel)

# SŁOWA UCZĄ PRZYKLĄDY POCIĄGAJĄ

**O**cena stanu budowy i sprężyzowanie zadań służby inwestycyjnej na drugie półrocze bieżącego roku — to temat jaki podjęto na czwartym, plenarnym posiedzeniu Komitetu Zakładowego PZPR Huty Katowice.

W obradach prowadzonych przez sekretarza KZ PZPR Andrzeja Miskiewicza uczestniczyli: I sekretarz Komitetu PZPR Budowy — **Waldemar Kowalski**, sekretarz KZ PZPR Budostalu-4 — **Bogdan Karwowski**, dyrektor inwestycji Huty Katowice — **mgr inż. Wincenty Waga**.

Cena form współpracy z budowniczymi podjęła załoga wydziału mechaniczno-konstruktynego. W bieżącym roku wytworzy ona dla potrzeb budowy około 1400 ton konstrukcji stalowych. W okresie lata ludzie z wydziału transportu kolejowego pomagali przy pracach torowych przygodom "Przedsiębiorstwa Robót Inżynierskich" Budostalu. Służby eksploatacyjne przygotowują się do pełnej obsługi siłowni wykorzystywanych do celów montażowych. Pracownicy wydziału ciepłowniczego i wydziału wodnego wzięli się do bezpośredniego nadzoru nad montażem maszyn, urządzeń i instalacji technologicznych, które prowadzone są w rejonie trzecim.

Przykłady te świadczą o wzrastającym zaangażowaniu hutników, pomagając budowniczym przyspieszać się do skracania prac na wielu ważnych odcinkach budowy. Współpraca ta pogłębiać będzie nadal. Pracownicy Huty Katowice uczestniczyć będą w przygotowaniu i realizacji prac rozruchowych w przekazywaniu obiektów. Przewidywać będą potrzeby wydziałów w zakresie pierwszego wyposażenia obiektów. Sprawować będą nadzór nad montażem maszyn, urządzeń i instalacji technologicznych.

Na co dzień utrzymywana będzie współpraca z Biprohutem. W najbliższym okresie przeprowadzona zostanie inwentaryzacja maszyn i urządzeń znajdujących się na placu budowy.

Uruchomienie produkcji jest w dużej mierze uzależnione od zapewnienia załóg odpowiednich warunków bytowych. Na problem ten zwrócono podczas plenum wiele uwagi. O konieczności przyspieszenia budowy zapleczki i obiektów socjalnych dla załóg mówił m.in. przedstawiciel wydziału kolejowego, Sprawca praca kolejarzy uzależniona jest od przekazania do użytku zasadniczych obiektów jak punkt zasilania lokomotyw, hala remontowa, budynki socjalne, budowa torów dojazdowych.

Podczas dyskusji wysunęto szereg wniosków i postulatów dotyczących usprawnienia działań inwestora. Przewodniczący zespołu komisji ekonomicznej **Jerzy Osiet** przedstawił plenum wyniki pracy komisji. Stwierdził, że sprawa niezwykle pilna jest opracowanie takiego programu, który gwarantowałby wykonanie zadań II półroczu. Problemy związane z dostawą maszyn i urządzeń oraz ich montażem omówił główny inżynier dostaw krajowych — **Jerzy Zakrzewski**.

Podjęliśmy własną akcję lokowania zamówień w kraju. Jej efekt to przyjęcie przez wytwórców zamówień wytworzenia 8,5 tysiąca konstrukcji.

**Stanisław Forysta** podzielił się doświadczeniami z pracy organizacji partyjnej rejonu aglomeracji. Sekretarz KZ PZPR — **Józef Tatarski** podkreślił jaką postawę powinni zajmować członkowie i kandydaci partii na naszej budowie.

— Wszyscy członkowie organizacji partyjnej powinni osiągać wyniki wyżej od przeciętnych. Własny przykładem winni dawać dowody zaangażowania.

— Mając na uwadze dalsze przyspieszenie robót będziemy mobilizować załogę do składania wniosków racjonalizatorskich i usprawnień — stwierdził dyrektor **Wincenty Waga**. Przedstawił on plenum główne kierunki działania przyjęte przez dyrekcję na okres II półroczu.

Obrady podsumował I sekretarz KB PZPR — **Waldemar Kowalski**.

E.B.

# Z ŻYCIA OOP

Obradowała egzekutywa OOP nr 4 Huty Katowice, w której uczestniczyli wszyscy grupowi partyjni. OOP nr 4 grupuje obecnie 140 członków i kandydatów partii. Postanowiono więc, że ta organizacja podzielona zostanie na dwie odrębne OOP.

W związku z tym powołany został zespół do opracowania analizy roboczej działalności OOP z uwzględnieniem pracy wszystkich podległych grup partyjnych.

Egzekutywa rozpatrzyła informacje o przebiegu rozmów partyjnych z członkami w grupach, a także informacje o podjętych zobowiązaniach przedzjazdowych.

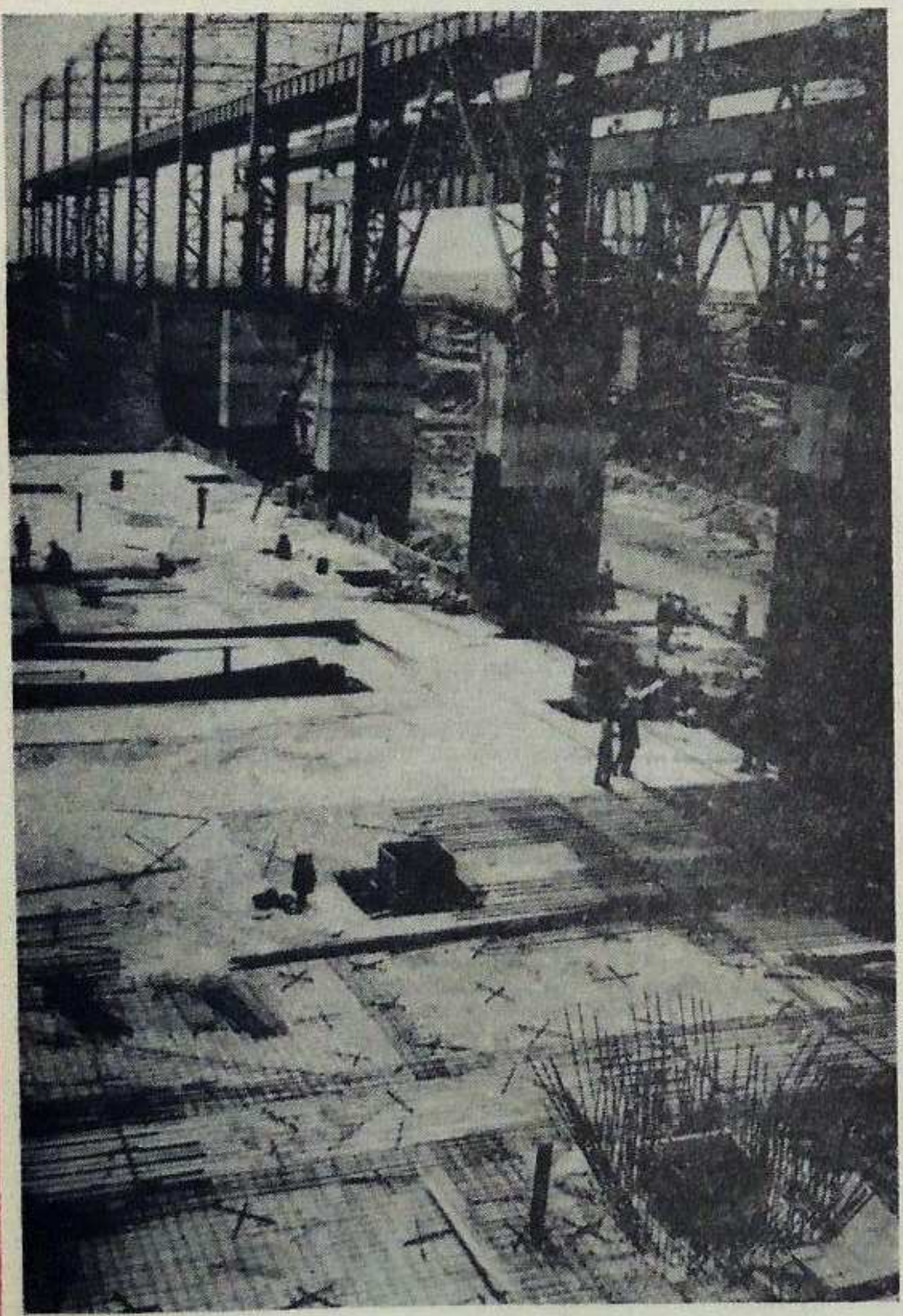
W celu szerszego omówienia tej przedzjazdowej, do przeprowadzenia pogadanek środowiskowych powołany został zes-

pół w składzie: **Eugeniusz Szota**, **Stanisław Kostrzewa** i **Józef Fajak**. Zadaniem członków tego zespołu będzie dotarcie do wszystkich stanowisk pracy, odbywanie spotkań i omówienie też z członkami partii i bezpartyjnymi.

Podjęto również problem szkolenia partyjnego I i II stopnia. Roczne, systematyczne szkolenie prowadzone będzie we wszystkich grupach partyjnych. Na prelegentów szkolenia zatwierdzono: **Henryka Kankulę**, **Jana Dudka** i **Krzysztofa Kljasa**.

Członkowie egzekutywy stwierdzili, że projektowana reorganizacja w OOP nr 4 stworzy bardziej dogodnie warunki dla pracy partyjnej i przyniesie większe efekty.

**HenKa**



Zbrojenia fundamentów pod hale E-1 walcowni półwyrobów prowadzone są w głębokiej misie wykopu.









