



Jak przyby po deszczu rosną błoki na osiedlu Srodula w Sosnowcu. Jeszcze rok temu z miejsca, z którego fotoreporter wykonał to zdjęcie widać było rozpadające się rudery starej, pamiętającej lata międzywojenne, robotniczej dzielnicy, która już wkrótce wyparta zostanie przez nowoczesne budownictwo. Zdj. X. Górak

GŁOS HUTY KATOWICE

TYGODNIK WTOREK, 12 WRZEŚNIA 1978 R. NR 37 (181) CENA 1 ZŁ

JAK BUDUJEMY MIESZKANIA

OBIEKTYWNIEM O PRZYCZYNACH

W HUCIE KATOWICE na przydział mieszkania oczekuje 12 286 osób. To mało i dużo. Mało, jeśli weźmiemy pod uwagę dynamiczny rozwój Huty, pociągający za sobą systematyczny wzrost liczby zatrudnionych pracowników i perspektywiczne potrzeby mieszkaniowe załogi. Dużo, jeśli uświadomimy sobie wszystkie trudności, kłopoty i bariery związane z budownictwem mieszkaniowym, często wpywające na powstawanie opóźnień w realizacji harmonogramów robót.

KILKA TYGODNI temu pisaliśmy o istniejących rezerwach w budownictwie mieszkaniowym, których pełne wykorzystanie niewątpliwie przyspieszyłoby budowę mieszkań. Na różnego rodzaju naradach i spotkaniach roboczych często padają argumenty, że na aktualny stan rzeczy w sytuacji mieszkaniowej znaczny wpływ mają „przyczyny obiektywne”, „wąskie gardła”, „przyczyny od nas niezależne” itp. Ot, przykład. Transport. Konkretnej — transport elementów prefabrykowanych, które na plac budów mieszkaniowych do-

starczane są m. in. z Zielonej Góry, Łagiszy, Tych, drogą kolejową.

Każdy uzna za przyczynę obiektywną, czy też jak kto woli — wąskie gardło, możliwość przewozu PKP, znacznie ograniczone w aktualnym okresie. Jednocześnie sytuację przewozową komplikuje konieczność zabezpieczenia transportowego trwającej nadal w niektórych regionach kraju kampanii żniwnej. W tej sytuacji fakt, że kolej zamiast kilkunastu wagonów podstawi kilkanaście lub kilka, uznać należy za przyczynę obiektywną. Ale za taką trudno uznać fakty nierozładowania tych kilkunastu czy kilku wagonów, z powodu braku wadła, które miał uruchomić Transbud. Nie chcemy szacować strat, jakie w ten sposób powstają. Ich rozmiar mogą z pewnością określić ci, którzy je ponieśli, a i być może ci, którzy je spowodowali. Chcemy tylko podkreślić, że nie jest to przyczyna obiektywna. Transbud, jak uczy doświadczenie, będzie miał swoje argumenty. Zanim jednak zostaną one użyte, informujemy zespół koordynujący pracę Transbudów, że oddział białostoc-

ki na własną rękę poszukuje zleceń! Jeśli to o czymś świadczy, to w pierwszej kolejności o słabej koordynacji pracy służb transportowych.

Kolejnym, podobno wąskim gardłem, była do niedawna znikoma ilość ciężkiego sprzętu budowlanego i montażowego oraz stosunkowo niski stopień gotowości technicznej sprzętu aktualnie eksploatowanego. W sytuacji, kiedy cały nasz kraj przypomina jedną wielką budowę, można to również uznać za przyczynę obiektywną. Nie wszyscy jednak ten problem tak postrakowali. Przedstawiciele Generalnej Dyrekcji sobie tylko znanymi sposobami i metodami, zapewnił niedawno przydział ciężkiego sprzętu w ilości, która upoważniała do stwierdzenia, że w tym względzie prawie całkowicie zaspokojone zostały potrzeby przedsiębiorstw budownictwa mieszkaniowego. Przeprowadzona ostatnio lustracja efektywnego wykorzystania przydzielonego sprzętu, zakończyła się wynikiem zgola nieoczekiwanym. Okazało się, że nowy sprzęt został częściowo

DOKOŃCZENIE NA STR. 3

W 35 LECIE LUDOWEGO WOJSKA POLSKIEGO

SPADKOBIERCY TRADYCJI

DOKŁADNIE ZA MIESIĄC, 12 października, żołnierze obchodzą będą swe doroczne Święto — Dzień Wojska Polskiego. Tym razem będzie to święto bardziej uroczyste niż zwykle, bo przypada w roku obchodów 35-lecia LWP. Ale są wśród naszych żołnierzy tacy, którzy okazją do „wzniesienia toastu” będą mieli już wcześniej, jeszcze w tym miesiącu, a konkretnie 23 września, czyli w Dniu Budowlanych. Do żołnierzy tych należeć będą też ci, którzy pracują obecnie na budowie Huty Katowice, realizując z powodzeniem część zadań związanych z II etapem budowy.

KIEDY podczas na wpół towarzyskiej rozmowy z dowódcą zgrupowania, mjr-em dypl. JANUSZEM ORNATOWSKIM, jego zastępcą do spraw politycznych, ppłkiem JANEM ZIELEZIŃSKIM, oraz szefem sztabu zgrupowania, kpt-em dypl. JANEM OLSZAKIEM — zapytaliśmy ich o to, jak zamierzają obchodzić Święto Budowlanych, przez moment byli trochę zaskoczeni, ale szybko się zorientowali, że pytanie to ma swój sens, bo do obchodów tych zdobyli już sobie pełne prawo. Jako budowniczości największej z polskich hut.

SA NA BUDOWIE Huty Katowice od ponad dwóch miesięcy. Pracują we wszystkich prawie jej rejonach. Budowniczych w żołnierskich mundurach zatrudnia w tej chwili prawie trzydzieści różnych przedsiębiorstw. Pracują ramie w ramie z mostostalowcami, instalowcami, elektromontażowcami; są kierowcami w Transbudach, pomagają stałym załogom wielu innych przedsiębiorstw.

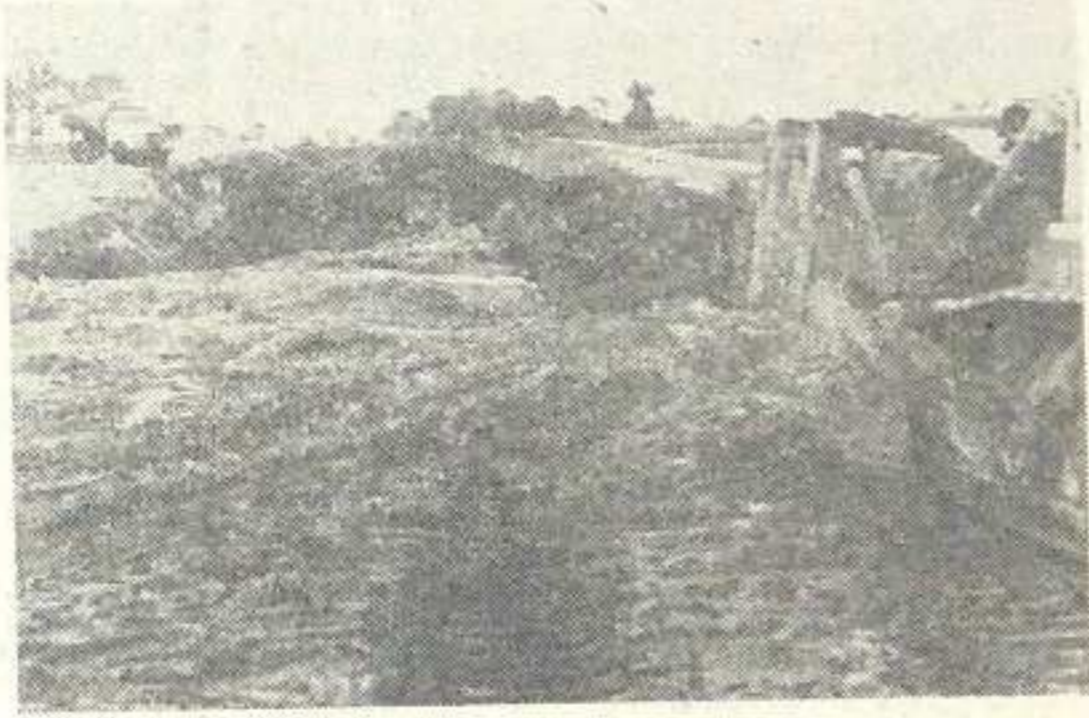
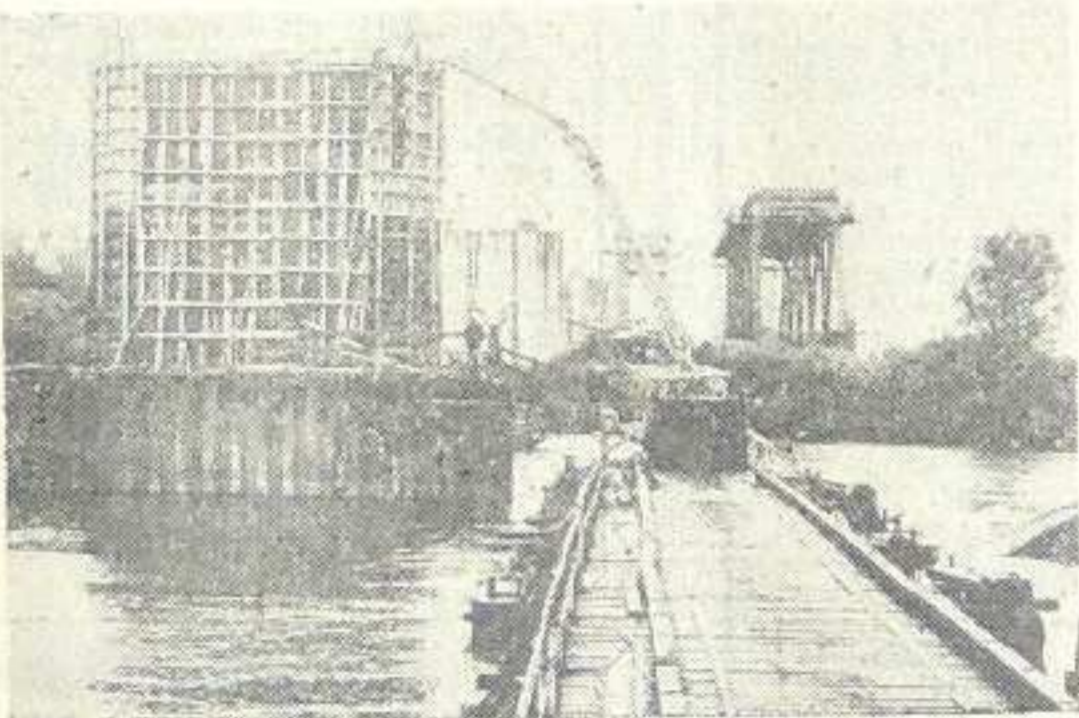
— Nasi żołnierze — mówi major Ornatowski — wykonują prace o różnej skali trudności i wymagań fachowych. Większość z nich ma jednak wykształcenie techniczne zawodowe. Radzą więc sobie z każdą robotą.

Istotnie, nie ma zadania, z którego żołnierze nie potrafiliby się wywiązać. Zawsze w dodatku wzorowo. Dają przykłady dobrej roboty, przesiadają w ofiarności i bardzo często w umiejętnościach

swych kolegów z cywila. Wykonują prace ziemne i porządkowe. Sa wszędzie, na każdym najważniejszym w tej chwili odcinku budowy. Pracują przy produkcji masy betonowej i betonowaniu, montują konstrukcje stalowe, składają za kierownicami „stejrow” i „zilów”, remontują i obsługują samochody oraz ciężki sprzęt budowlany, są murarzami, układają też tory, malują konstrukcje stalowe na największych nawet wysokościach, uczestniczą w budowie sieci kablowej i kanalizacyjnej, uzbrajają tereny pod budowę kolejnych, nowych obiektów.

— Większość pracuje bezpośrednio na budowie Huty, ale spora część — podkreśla podczas naszej rozmowy pułkownik Zieleziński — wyjeżdża codziennie do Olkusza,

DOKOŃCZENIE NA STR. 4



Zdj. X. Górak

LINIA HUTNICZO-SIARKOWA

OD POCZĄTKU OSTRE TEMPO

O POTRZEBIE BUDOWY linii kolejowej od granicy PRL-ZSRR w pobliżu Hrubieszowa do Sławkowa, gdzie znajdować się będzie baza przeładunkowa, pisaliśmy już niejednokrotnie. Prace projektowe nad nową magistralą kolejową trwały od 1975 roku i kiedy były gotowe analizy ekonomiczne tej największej inwestycji polskiego kolejnictwa, podjęto decyzję o rozpoczęciu prac budowlanych. 27 maja 1976 roku podpisana została w Moskwie umowa między rządami PRL i ZSRR o współpracy gospodarczej i technicznej w budowie linii.

Od samego początku narzucono ostre tempo tak w pracach nad szczegółowymi projektami, w gromadzeniu specjalistycznego sprzętu kolejowego przystosowanego do toru o prześwicie 1520 mm i wreszcie przygotowaniu bardzo dużej ilości materiału i sprzętu do makroinwencji całego 307-kilometrowego najnowocześniejszego szlaku kolejowego w kraju. Minęły już dwa lata od momentu, gdy na odcinek granicy — Wola Baranowska wjechały pierwsze spychacze. W ciągu tych dwóch lat położono już sto kilometrów trasy, przy czym na tę liczbę skła-

da się kilka odcinków poprzerywanych niezwykle trudnymi do pokonania przeszkodami terenowymi. W stwierdzeniu — położono — kryje się ogromny trud kilku tysięcy kolejarzy i pracowników Zjednoczenia Robót Kolejowych, a także załóg wielu wyspecjalizowanych przedsiębiorstw przemysłowych. Na pozostałych stu kilometrach wschodniego odcinka linii Hrubieszów — Huta Katowice trwa obecnie niezwykle intensywna praca. Budowniczości chcą położyć ostatnie przęsło toru (przebiega na 25-m odcinku pary szyn przykręconych do podkładów

kolejowych) wschodniego odcinka jeszcze w bieżącym roku.

Na wschodnim odcinku linii kolejowej Hrubieszów — Huta Katowice pracują załogi przedsiębiorstw wykonujących specjalistyczne roboty. Przedsiębiorstwo Budownictwa Kolejowego z Radomia realizuje trasę w widłach Sanu i Wisły oraz stację w Woli Baranowskiej, PBK Kielce — roboty ziemne w ilości ponad 6 mln metrów sześciennych i stację Głuchów, Przedsiębiorstwo Robót Kolejowych nr 9 z Krakowa odcinek Kozłów — Wolsbrom i część robót kubaturowych w zespole dworcowym Zamość-Bortatycze, PRK-15 z Warszawy największe obiekty inżynierne wschodniego odcinka, PRK-7 z Warszawy — dworzec kolejowy i autobusowy w Zamościu.

W przedsięwzięciu uczestniczą w charakterze podwykonawców wiele przedsiębiorstw innych resortów, a w szczególności budownictwa przemysłowego — obiektów budowlanych, energetyki i ener-

DOKOŃCZENIE NA STR. 4

ĆWIERĆ MILIONA TON ZE ŚREDNIEJ

PO REKORD

NIEDAWNO pisaliśmy o 100 tys. ton gotowych wyrobów, wyprodukowanych w walcowni średniej Huty Katowice. W kilka miesięcy później, w dalszym ciągu dochodząca do zdolności produkcyjnych walcownia średnia, wysłała dla odbiorców krajowych i na eksport czteremilionową tonę produkcji.

Owego historycznego ranka zjawili się w gabinecie kierownika walcowni średniej — mgra inż. Jerzego Bociańskiego, akurat w momencie, kiedy odbierał on od dyspozytora raport takiej treści: — „Dzisiejszej nocy walcownia średnia wysłała czteremilionową tonę gotowych wyrobów. Był to ceownik — 160 mm”. Tej samej nocy w walcowni średniej przeprowadzono pierwsze próby wdrożenia jednego z czterech zainstalowanych tutaj komputerów.

„Średnia” Huty Katowice produkuje aktualnie następujące profile: dwa kątowniki — 50 i 75 mm,

cztery ceowniki — 160 mm, 120 mm, 100 mm i 80 mm oraz dwa dwuteowniki. W najbliższym czasie ruszy produkcja ceownika — 140 mm, dwuteownika — 140 mm i ceownika — 180. Wszystko to ma być do końca tego roku, gdyż do stycznia hutnicy „średniej” chcą dojść do docelowej produkcji. Jeżeli tego dokonają będzie to kolejny światowy rekord, którym poszczyci się nasza Huta. Walcownie średnie typu naszej, mają przewidziane dochodzenie do docelowej produkcji około 17 miesięcy, natomiast tutaj planuje się skrócić dochodzenie do 12 miesięcy mimo, że w naszej „średniej” zastosowano wiele nowoczesnych prototypowych urządzeń, jakich nie spotyka się gdzie indziej.

DOKOŃCZENIE NA STR. 7

JESZCZE KORZYSTAJĄ Z CIEPŁYCH DNI

PO BARDZO chłodnych i deszczowych dniach na początku września pogoda znów się poprawiła. Wyjrzało słońce i jest dość ciepło. Znalazło się więc sporo chętnych na wypoczynek sobotnio-niedzielnym.

SPORO WYCIECZEK

RADA Zakładowa Huty i budowy oraz młodzież z ZSMP zorganizowały szereg wycieczek krajoznawczych i po witaliny. Z Kombinatu najwięcej osób wyjechało w woj. kieleckie, krakowskie, częstochowskie, opolskie i bielskie.

skid Żywiecki. Również pracownicy administracji Budostalu-4 w minioną niedzielę byli na grzybobraniu w lasach koło Włoszczowej w woj. częstochowskim.

SPORT W OHP

50 JUNAKÓW OHP uczestniczyło w ogólnowojewódzkim zlocie TKKF, który odbył się w Gliwicach.

SPARTAKIADY

ROZPOCZĘŁY SIĘ już rozgrywki sportowe w ramach jesiennych spartakiad budowlanych i hutników. Hutnicy rozegrali już kilka spotkań w piłkę ręczną.

KOŁO PTTK INFORMUJE

KOŁO PTTK przy Hucie Katowice informuje, że w dniach od 8-8 października organizuje III Górski Rajd Hutników.

tylko zgłoszenia grupowe i z własnymi środkami lokomocji. Przyjmuje się już zgłoszenia grupowe na bal Sylwestrowy w Budapeszcie.

WPISY DO KLAS PIERWSZYCH

KOMBINAT METALURGICZNY HUTA KATOWICE ogłasza dodatkowe ZAPISY NA ROK SZKOLNY 1978/1979 — do klasy I ZASADNICZEJ SZKOŁY ZAWODOWEJ — w zawodzie TOKARZ

Warunki przyjęcia: ukończony 15, a nie przekroczony 17 rok życia, ukończona szkoła podstawowa, dobry stan zdrowia.

Warunki socjalno-dydaktyczne: zakwaterowanie w internacie dla zamiejscowych, zajęcia w nowoczesnej sali gimnastycznej i na basenie szkolnym, zajęcia praktyczne w warsztacie szkolnym i wydziałach Huty.

AKADEMIA DĄBROWSKICH KOLEJARZY

W DRUGĄ NIEDZIELĘ września obchodzone jest co roku święto kolejarzy. Z tej okazji odbyła się uroczysta akademia kolejarzy Dąbrowskiego Rejonu Kolei Państwowych.

Sławkowa budowana jest końcówka Lini Hutniczo-Siarkowej. Wszystko to powoduje, że w ostatnim czasie zadania wzrosły kilkakrotnie w porównaniu do minionego okresu.



Zdł. M. Noworyta

NA RZECZ POPRAWY WARUNKÓW PRACY

W POŁOWIE SIERPNIJA odbyło się plenarne posiedzenie Związkowej Rady Koordynacyjnej, które poświęcone było ocenie efektywności działania służb bhp na budowie oraz ocenie realizacji planów poprawy warunków pracy i programów socjalno-bytowych.

Kierownictwo Związkowej Rady Koordynacyjnej, na wniosek inspektorów pracy placu budowy, przyjęło w związku z tym program działania mający na celu możliwie najszybszą likwidację tych niedomagań.

SZKOLENIE AKTYWU BHP

DO TRADYCJI już należą szkolenia, które Rada Zakładowa wspólnie z komórką bhp i Komisją Ochrony Pracy prowadzi z aktywem bhp działającym we wszystkich placówkach podległych Przedsiębiorstwu Usług Socjalnych.

POROZUMIENIE MIĘDZY ZRK I PTE

PODZAS obrad Prezydium Związkowej Rady Kombinatu, które odbyło się 8 września podpisane zostało porozumienie pomiędzy ZRK a Kołem Zakładowym Polskiego Towarzystwa Ekonomicznego przy naszym Kombinacie.

Związkowa Rada Kombinatu zobowiązuje się stworzyć warunki umożliwiające włączenie Kole PTE do pracy w KSR, zapewni udział ekonomistów w pracach Klubu Techniki i Racjonalizacji.

DO PORONINA SAMOCHODAMI

W NIEDZIELĘ, 10 września odbył się II samochodowy rajd Przyjaźni z Huty Katowice do Poronina. Tradycyjny już rajd zorganizowano dla upamiętnienia 60 rocznicy Rewolucji Październikowej.

GŁOS HUTY KATOWICE. TYGODNIK. Redaguje Zespół. Nr zam. 3491/78. W-6

UCZYĆ SIĘ NawET OD DIABŁA

prapradziadowie. Trzeba było wieków, aby młody Polak, gdzieś na trasie ze wsi do miasta, wymarzył sobie, że serce przebić można też...

„Uczyć trzeba się i od diabła”, a więc zdobywać nowe spojrzenia na sprawy, które można zatłoczyć lepiej. Ci z naszego kombinatu pytani byli wielokrotnie o Hucę Katowice, patrzone na nich tak, jakby byli częścią ogromnej inwestycji...

